

**20-ago-2020**

***Commento Generale***

Come abbiamo visto nell'approfondimento di ieri, l'Analisi Intermarket ha aspetti favorevoli all'azionario. Tuttavia la fase di forza soprattutto dei Mercati Usa prosegue da 5 mesi ed è difficile ipotizzare che gli acquisti proseguano all'infinito. Visto che si ignorano i dati provenienti dall'economia ho definito questa fase di mini "euforia" e come già detto solo un evento di geopolitica (vedi tensioni Usa-Cina) può mostrare ai mercati Azionari che esiste anche la fase correttiva.

**Il Sentiment sull'S&P500 basato sulla Struttura a Termine del Vix future:**

- curva in leggera salita sulle prime 3 scadenze, poi in leggera discesa (backwardation) e alla fine piatta; i valori medi sono stabili rispetto alla chiusura di ieri – siamo in una fase di sentiment leggermente Positivo e stabile.

**Il Sentiment sull'Eurostoxx 50 basato sulla struttura a termine del Vstoxx Future:**

situazione assai simili al Vix.

**Valori Borse Asia/Pacifico (ore 09:00):**

Giappone (Nikkei225)	-1,00%
Australia (Asx All Ordinaries)	-0,67%
Hong Kong (Hang Seng)	-1,84%
Cina (Shanghai)	-1,54%
Taiwan (Tsec)	-3,26%
India (Bse Sensex):	-0,77%

L'effetto generale per l'inizio della mattinata sui mercati Europei (tenendo conto dei pesi e delle correlazioni dei vari Indici Asiatici) è da considerarsi *Negativo*.

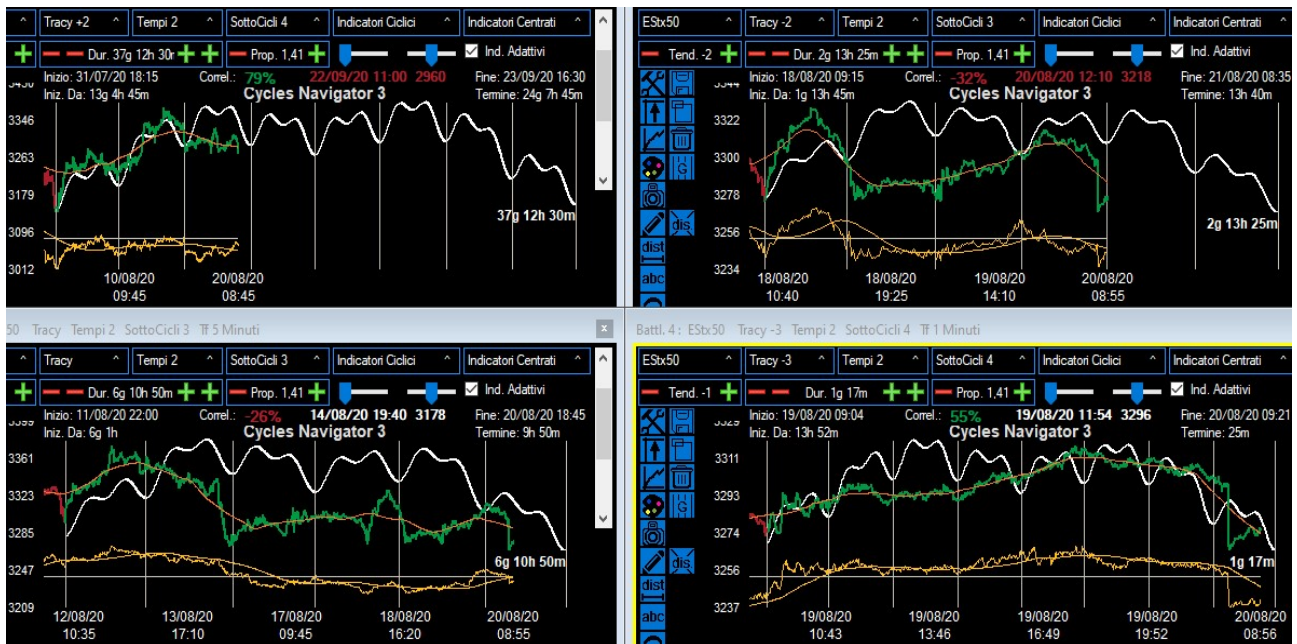
**Come orari con Eventi (da me selezionati) che ritengo di rilievo per oggi:**

Questa notte la Banca Centrale della Cina ha mantenuto il Tasso di Interesse al +3,85%.

Come unico dato di rilievo di oggi c'è quello dei Sussidi di Disoccupazione Usa (ore 14:30).

**Vediamo ora la situazione Multi-Ciclica per l'Eurostoxx future con il Software Cycles**

**Navigator** e che vale anche per gli altri Indici Azionari (dati aggiornati alle ore 09:00 di oggi 20 agosto):



*Valutiamo i Cicli secondo il metodo multi Ciclico.* Questa valutazione parte dai Cicli più lunghi (trend principale) e poi osserva con la lente di ingrandimento cosa potrebbe accadere a livello intraday- le valutazioni delle forze in atto sui vari Cicli sono principalmente focalizzate sulla giornata odierna.

- in alto a sx c'è il metà-Trimestrale oppure Mensile (detto Tracy+2 -dati a 15 minuti) – è partito un metà-Trimestrale sul minimo del 31 luglio (30 luglio per il miniS&P500). Ciò è avvenuto con tempistiche idonee, ma forme ciclica meno idonee. In tal senso si potrebbe avere una fase a leggera prevalenza rialzista sino a circa il 21 agosto, ma si potrebbe proseguire sino a fine mese. Pi mancherebbe una fase di perdita di forza.

- in basso a sx vi è il Ciclo Settimanale (o Tracy -dati a 5 minuti) – è partito un nuovo ciclo sul minimo del 12 agosto ed ha forze differenti tra Europa (fase contrastata e forme anomale) e Usa (rialzo costante). Si potrebbe proseguire con 1 gg di leggera correzione per andare alla chiusura ciclica.

- in alto a dx vi è il Ciclo bi-Giornaliero (o Tracy-2 - dati a 5 minuti- è un ciclo meno importante) – è partito il 18 agosto mattina e si sta indebolendo. Potrebbe proseguire così.

- in basso a dx vi è il Ciclo Giornaliero (o Tracy-3 - dati a 1 minuto) – è partito ieri intorno alle ore 9:05 e si è indebolito tra ieri sera e stamattina. Potrebbe trovare un minimo conclusivo a breve. Il nuovo Giornaliero è atteso mediamente debole.

Prezzi “critici” da monitorare (tenendo conto dei fattori tempo, volumi e strutture cicliche e quindi possono variare di giorno in giorno):

-una leggera correzione potrebbe portare:

- Eurostoxx: 3255-3235-3215
- Dax: 12740-12670-12600
- Fib: 19700-19600-19500
- miniS&P500 (forza differente): 3344-3335-3325

Valori sui livelli successivi ci direbbero di un Settimanale che si indebolisce ulteriormente (bisognerebbe arrivare a 3325 per miniS&P500);

- dal lato opposto un po' di forza potrebbe portare a:

- Eurostoxx: 3285-3305-3330

- Dax: 12910-12955-13050

- Fib: 19950 -20070-20150

- miniS&P500 (forza differente): 3365-3275-3285-3396

Valori oltre quello sottolineato sarebbero più compatibili con un nuovo Settimanale.

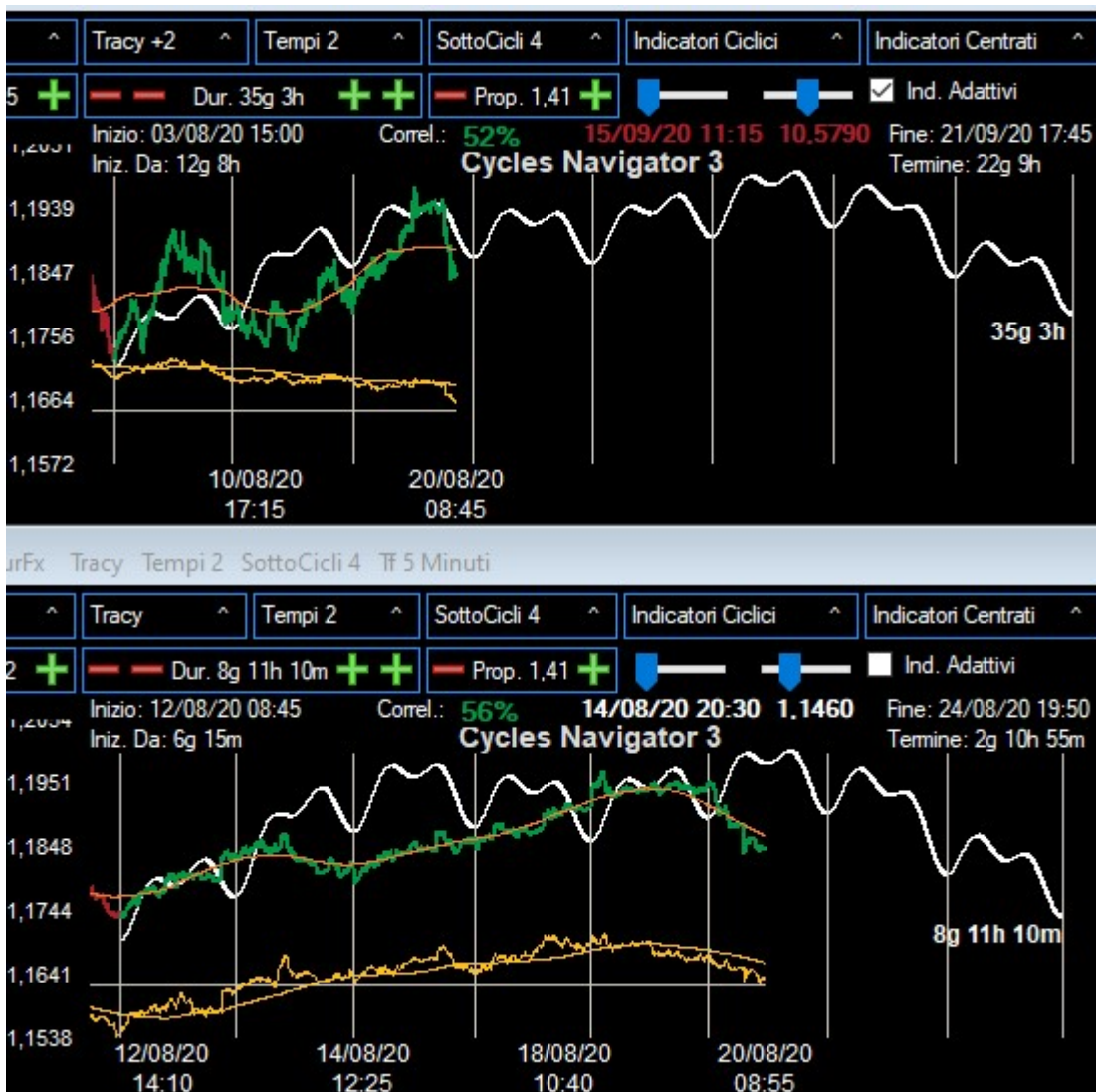
Vediamo le strategie intraday che Io utilizzo in base alle conformazioni cicliche potenziali attuali:

<b>Trade Rialzo</b>	<b>Acquisto sopra</b>	<b>Take-Profit (punti)</b>	<b>Stop-Loss sotto</b>
<b>Eurostoxx-1</b>	3285	9-10	3278
<b>Eurostoxx-2</b>	3305	9-10	3298
<b>Dax-1</b>	12910	22-23	12890
<b>Dax-2</b>	12955	17-18	12940
<b>Fib-1</b>	19950	50-55	19910
<b>Fib-2</b>	20070	55-60	20020
<b>miniS&amp;P500-1</b>	3365	3,50-3,75	3362
<b>miniS&amp;P500-2</b>	3375	3,50-3,75	3372

<b>Trade Ribasso</b>	<b>Vendita sotto</b>	<b>Take-Profit (punti)</b>	<b>Stop-Loss sopra</b>
<b>Eurostoxx-1</b>	3255	10-11	3263
<b>Eurostoxx-2</b>	3235	10-11	3243
<b>Eurostoxx-3</b>	3215	10-11	3223
<b>Dax-1</b>	12740	22-23	12760
<b>Dax-2</b>	12670	22-23	12690
<b>Dax-2</b>	12600	27-28	12625
<b>Fib-1</b>	19700	60-65	19750
<b>Fib-2</b>	19600	60-65	19650
<b>Fib-3</b>	19500	60-65	19550
<b>miniS&amp;P500-1</b>	3344	3,50-3,75	3347
<b>miniS&amp;P500-2</b>	3335	3,50-3,75	3338
<b>miniS&amp;P500-3</b>	3325	3,75-4	3328

*Avvertenza.: leggere attentamente a fondo report le Regole di Trading che Io utilizzo.*

**Vediamo ora la situazione Multi-Ciclica per l'Euro/Dollaro** (dati aggiornati alle ore 09:00 di oggi 20 agosto):



- In alto c'è il metà-Trimestrale o Mensile (o Tracy+2 - dati a 15 minuti) – è partito un metà Trimestrale sul minimo del 3 agosto (vedi freccia rossa) ed ha una discreta forza, In tal senso si potrebbe proseguire a prevalenza rialzista sino a fine mese;

- Ciclo Settimanale (in basso – dati a 5 minuti) – è partita una nuova fase sul minimo del 12 agosto mattina e dopo 5 gg di forza ieri si è indebolito. Potrebbe procedere per 1 gg in debolezza per andare alla chiusura ciclica.

- Ciclo Giornaliero (non in figura) – è partito ieri intorno alle ore 9:15 e nel pomeriggio si è decisamente indebolito. Potrebbe trovare un minimo conclusivo a breve. Il successivo Giornaliero è atteso leggermente debole.

A livello di Prezzi “critici” da monitorare:

- una ulteriore correzione potrebbe portare a 1,1825-1,1800-1,1780- ciò confermerebbe un indebolimento del Settimanale;
- dal lato opposto un leggero recupero potrebbe portare a 1,1875-1,1900- valori superiori sarebbero più compatibili con un nuovo Settimanale.

Come livelli di Trading Intraday che Io utilizzo in base a quanto vedo ora abbiamo:

<b><u>Eur/Usd</u></b>	<b><u>Acquisto sopra</u></b>	<b><u>Take-Profit (punti)</u></b>	<b><u>Stop-Loss sotto</u></b>
-----------------------	------------------------------	-----------------------------------	-------------------------------

<b>Trade Rialzo-1</b>	1,1875	0,0008-0,0009	1,1868
<b>Trade Rialzo-2</b>	1,1900	0,0008-0,0009	1,1893
	<b>Vendita sotto</b>	<b>Take-Profit</b>	<b>Stop-Loss sopra</b>
<b>Trade Ribasso-1</b>	1,1825	0,0009-0,0010	1,1833
<b>Trade Ribasso-2</b>	1,1800	0,0009-0,0010	1,1808

**Vediamo ora la situazione Multi-Ciclica per il Bund future** (dati aggiornati alle ore 09:00 di oggi 20 agosto):



- In alto c'è il metà-Trimestrale o Mensile (o Tracy+2 - dati a 15 minuti) – struttura che lascia spazio a dubbi interpretativi. Potremmo essere sul 2° metà-Trimestrale partito il 24 luglio. Tuttavia la decisa ripartenza dal minimo del 13 agosto (vedi freccia gialla) pone ulteriori dubbi. Diciamo che sino al 24 agosto ci potrebbe essere un po' di recupero, ma poi mancherebbe una fase di indebolimento per andare a chiudere il ciclo nella 1° settimana di settembre.

- Ciclo Settimanale (in basso – dati a 5 minuti) – è partito un nuovo ciclo sul minimo del 13 agosto sera e permane una buona forza. Si potrebbe proseguire con 1 gg senza particolare forza; poi almeno 1 gg di debolezza per andare alla chiusura ciclica.

- Ciclo Giornaliero (non in figura) – sembra partito ieri intorno alle ore 20:20 con un prolungamento del ciclo. Potrebbe proseguire senza particolare forza per la giornata.

A livello di Prezzi “critici” da monitorare:

- una leggera forza potrebbe portare a 176,90- valori oltre 177,10 darebbero nuova forza al Settimanale;

- dal lato opposto una leggera correzione potrebbe portare a 176,35 – valori inferiori a 176 toglierebbero forza al Settimanale.

- Come livelli di Trading Intraday che Io utilizzo in base a quanto vedo ora abbiamo:

<u>Bund</u>	<u>Acquisto sopra</u>	<u>Take-Profit (punti)</u>	<u>Stop-Loss sotto</u>
<u>Trade Rialzo-1</u>	176,90	0,08-0,09	176,83
<u>Trade Rialzo-2</u>	177,10	0,08-0,09	177,03
	<u>Vendita sotto</u>	<u>Take-Profit</u>	<u>Stop-Loss sopra</u>
<u>Trade Ribasso-1</u>	176,35	0,08-0,09	176,42
<u>Trade Ribasso-2</u>	176,00	0,08-0,09	176,07

**Operatività** (che personalmente sto seguendo)

- Per chi pensasse che i mercati possano avere improvvise correzioni e non volessero rischiare molto, si può vendere 1 future e coprire dal rischio di ulteriori rialzi acquistando Call scadenza settembre (meglio ottobre) con strike del 2% oltre i valori di acquisto.

Per esempio si vende Eurostoxx future al prezzo attuale di 3275 e si acquista Call ottobre strike 2% oltre 3275 che è 3340. Si arrotonda a 3350 poiché le Opzioni sull'Eurostoxx hanno strike distanziati di 25 punti.

- Il 30 giugno mattina avevo aggiunto un'Operatività al ribasso (rischiosa visto i continui ripensamenti dei mercati azionari) che poteva essere dei Vertical Put debit Spread su scadenza agosto (o settembre) per vari Indici Azionari:

Ho ribadito che ciò rappresentava quello che Io intendevo fare, ben sapendo i rischi che corro e come il mercato sia da 4 mesi che non corregge.

Vista la scadenza avanzata ho tenuto la posizione e poi ho attuato una gestione dinamica. Con la Put venduta che ha perso circa il 70% del valore l'ho chiusa. In questo modo la Put acquistata rimasta potrebbe portare ad utili più rapidi se vi saranno correzioni con crescite di Volatilità.

- Mi restano operazioni al ribasso sul miniS&P500 (aperte a maggio e modificate a giugno) con delle Put scadenza dicembre.

- Per l'Eur/Usd ho chiuso in varie fasi precedenti posizioni al rialzo con le Opzioni. Ora attendo almeno una correzione (diciamo verso 1,1600) per assumere nuove posizioni al rialzo.

- Per il Bund potrei aprire posizioni al rialzo per valori ben sotto 175 punti. Tuttavia lo farei su scadenze di Opzioni ottobre che hanno come sottostante il Bund future scadenza dicembre che quota circa 2,8 punti (qui dette figure) in meno. Pertanto per Bund settembre sotto 174,5 (ovvero Bund dicembre sotto 171,7) farò operazione rialzista con Vertical Call debit Spread su scadenza ottobre: acquisto Call ottobre 171,5 e vendita Call ottobre 172,5.

**ETF:**

N.B.: i prezzi degli Etf hanno valori differenti dal sottostante. Pertanto metto i prezzi di ingresso che Io utilizzo sul sottostante.

- Dal 31 gennaio pomeriggio ho iniziato ad operare sul seguente ETF 3xshort sui Mercati Emergenti (Isin: IE00BYTYHM11), alla luce dell'irrealistico recupero soprattutto della Borsa di Shanghai. Per miniS&P500 sopra 2950 (l'ho fatto il 25 maggio pomeriggio) ho acquistato questo Etf 3xshort sui Mercati Emergenti, tenendo il capitale per almeno altri 2 ingressi. Come avevo scritto sono entrato il 22 giugno mattina (quantità pari ad 1/2) tenendo come riferimento un miniS&P500 sopra 3050. Come scritto il 3 agosto mattina sono entrato ancora (con quantità pari ad 1/3 di quanto già detengo) su tale Etf per miniS&P500 è sopra 3250. Metto come riferimento l'S&P500 poiché è chiaro per tutti, pur sapendo che la sua correlazione con l'Etf sopra menzionato non è elevata. Tuttavia eccessi rialzisti degli Usa possono portare ad eccessi rialzisti anche dell'ETF in questione.

- Ho iniziato ad accumulare posizioni al rialzo sul CRB Index (indice delle Commodities) da quasi 2 anni (uso l'Etf della Lyxor sul tale indice- codice Isin: LU1829218749). Ho fatto varie operazioni gestendo dinamicamente la posizione (acquisto e vendita). Per valori ben sotto 143 (il 12 marzo) ho incrementato di 1/3 la posizione. Per valori sotto 125 ho incrementato ancora di 1/3. Come avevo scritto ho chiuso in utile 1/3 della posizione per valori oltre 141 (il 13 luglio). Per le restanti attendo.

- Per Etc long Crude Oil (Isin Crude Oil: GB00B15KXV33, ma anche sul Brent (Isin: JE00B78CGV99) sono entrato su vari livelli di prezzo sui vari ribassi che ci sono stati. Per Crude Oil oltre 37\$ (l'8 giugno mattina) ho liquidato metà posizione (della rimanente) sia sul Crude Oil che sul Brent. Per Crude Oil oltre 40\$ (il 13 luglio) ho liquidato metà della posizione rimanente (sia sul Crude Oil che Brent). Ora attendo opportunità.

- Etn Oro Physical Gold (Oro) (Isin: JE00B1VS3770), ho acquistato in varie fasi a partire da 1500\$ (18 marzo). Ho chiuso 1/4 della posizione per valori sopra 1900\$ (il 27 luglio). Potrei acquistare in quantità pari ad 1/4 per valori sotto 1925\$.

- Più volte ho ribadito che era interessante l'Argento - Etn Physical Silver (Argento) (Isin: JE00B1VS3333). Ho iniziato ad acquistarlo per valori dell'Argento future intorno a 15,5 \$. Per valori oltre 17,2\$ ho liquidato in utile 1/3 della posizione. Per valori sopra 25\$ (il 4 agosto) ne ho chiuse ancora 1/3 in utile. Per valori sotto 25,5\$ potrei acquistarne per quantità pari ad 1/3.

- Etn Physical Copper (Isin: GB00B15KXQ89), vista la forte discesa del Rame per valori sotto 2,6\$ (riferito al Rame e non all'Etf) ho acquistato il 6 febbraio questo Etf e poi ho incrementato su ulteriori ribassi. Come scritto il 12 giugno, per valori oltre 2,6\$ ho chiuso in utile 1/3 della posizione. Il 10 luglio mattina ho scritto che avrei chiuso ancora 1/3 della posizione iniziale per valori oltre 2,83\$. Per la restante attendo.

### **Per il Trading ricordo le 10 regole generali che adotto per la Mia operatività:**

- 1- I Prezzi di Ingresso sono la parte più importante della tabella – questi (e gli Stop-Loss) sono più corretti alla rottura dei prezzi scritti sopra e non sui prezzi scritti sopra – per rottura si intende 1 tick sopra (acquisto) o sotto (vendita);
- 2- I Prezzi di ingresso restano Validi per la giornata fino a quando non viene toccato lo Stop-Loss- dopo le ore 19 meglio non operare su Eurostoxx-Dax-Bund a meno che non si abbiano posizioni aperte in precedenza e che **comunque vanno chiuse a fine giornata**;
- 3- Se si verificano per es. prima i Segnali Rialzisti, quelli Ribassisti restano validi (per la giornata) a meno che si sia arrivati al Take-Profit del segnale Rialzista più elevato messo in Tabella - la stessa cosa vale se si verificano prima i segnali Ribassisti;
- 4- Come gestione della Posizione, quando scrivo Take-Profit 10-12 (es. Eurostoxx) significa che arrivati ad un utile di 10 punti o si esce dal Trade o perlomeno si alza lo stop a pareggio (ovvero a livello di ingresso) - al raggiungimento di un utile di 12 punti o si esce (ma chi ha delle sue regole

di profit dinamiche, e quindi basate sul movimento dei prezzi, può rimanere ancora nel trade) o comunque si mette uno stop profit a 10 punti;

5- Le rotture di livelli di Prezzi di Ingresso sui vari mercati in tempi vicini si auto confermano;

6- Talvolta su alcuni trade non c'è proporzione tra Take-Profit e Stop-Loss, ma se li metto significa che sono gli unici stop-loss statici che mi sento di dare in base a quanto vedo in quel momento su base ciclica- se si considerano troppo elevati gli Stop-Loss non si opera, oppure si usano Stop-Loss proporzionali ai Take-Profit (ma si rischia di più in termini di probabilità che lo stop-loss venga preso);

7- I migliori Stop-Loss e soprattutto Take Profit sono dinamici e non statici;

8- Bisogna anche tenere conto di potenziali false rotture negli orari di uscita di dati sensibili (segnalati sempre all'inizio del Report);

9- Per diminuire il rischio sarebbe meglio operare almeno su 2 dei precedenti mercati più 1 tra Euro/Dollaro e Bund;

10- Talvolta, malgrado la visione della giornata sia più rialzista (o ribassista), metto più livelli di trading nella direzione opposta- ciò non è un controsenso, ma spesso sono livelli che se superati negherebbero la lettura ciclica prevalentemente rialzista (o ribassista) preventivata. Inoltre, soprattutto su forti movimenti direzionali, sono più chiari i livelli di prezzo nella direzione opposta.

Aggiungo che per valutare i risultati dei miei segnali non ha senso vederli solo per qualche giorno, ma come qualsiasi tecnica di trading va valutata con continuità su una serie di segnali forniti e sui vari mercati. Chiaramente ci sono dei momenti di perdita (quando i cicli sono meno chiari), ma spesso le giornate si chiuderebbero in pareggio (o quasi) seguendo i segnali rialzisti e poi quelli ribassisti (o viceversa) sullo stesso mercato. Quando vi è poi una sequenza di operazioni positive si punta a recuperare e a guadagnare.

Per quanto riguarda l'Operatività in Opzioni che scrivo (che è parte di quella che effettivamente faccio), i prezzi dell'esecuzione (rispetto ai miei) possono differire di molto in funzione di: valore del sottostante, volatilità, tempo alla scadenza. Ciò porta inevitabilmente ad una struttura di rendimento/rischio differente. Anche le uscite dai Trade in Opzioni a volte devono essere tempestive e se non si riesce a essere rapidi (perché non si segue sempre il mercato) si perdono opportunità di buone uscite in profit (ma anche in stop-loss).