

**2-lug-2020**

***Commento Generale***

I Mercati Azionari sono proseguono in fase di attesa tra un tentativo di correzione che sarebbe più che naturale, oppure una fase di nuovo acquisto. La questione fondamentale è se questa liquidità immensa può far salire le azioni in maniera indefinita, senza curarsi dei dati economici negativi, oppure se alleggerire posizioni in deciso utile ed eventualmente ricomprare su livelli più bassi. Come abbiamo visto ieri la situazione Intermarket non è così rosea, con l'Oro sempre forte, la Volatilità che non scende, il Dollaro che resta mediamente forte.

**Il Sentiment sull'S&P500 basato sulla Struttura a Termine del Vix future:**

- curva in leggera salita sulle prime 4 scadenze, poi in leggera discesa (backwardation); la pendenza è in leggero miglioramento; valori medi sono leggermente scesi rispetto alla chiusura di ieri – siamo in una fase di Sentiment Neutrale, ma in miglioramento.

**Il Sentiment sull'Eurostoxx 50 basato sulla struttura a termine del Vstoxx Future:**

situazione assai simili al Vix.

**Valori Borse Asia/Pacifico (ore 08:40):**

|                                |        |
|--------------------------------|--------|
| Giappone (Nikkei225)           | +0,11% |
| Australia (Asx All Ordinaries) | +1,47% |
| Hong Kong (Hang Seng)          | +1,80% |
| Cina (Shangai)                 | +1,78% |
| Taiwan (Tsec)                  | +0,87% |
| India (Bse Sensex):            | +0,96% |

L'effetto generale per l'inizio della mattinata sui mercati Europei (tenendo conto dei pesi e delle correlazioni dei vari Indici Asiatici) è da considerarsi leggermente Positivo.

**Come orari con Eventi (da me selezionati) che ritengo di rilievo per oggi:**

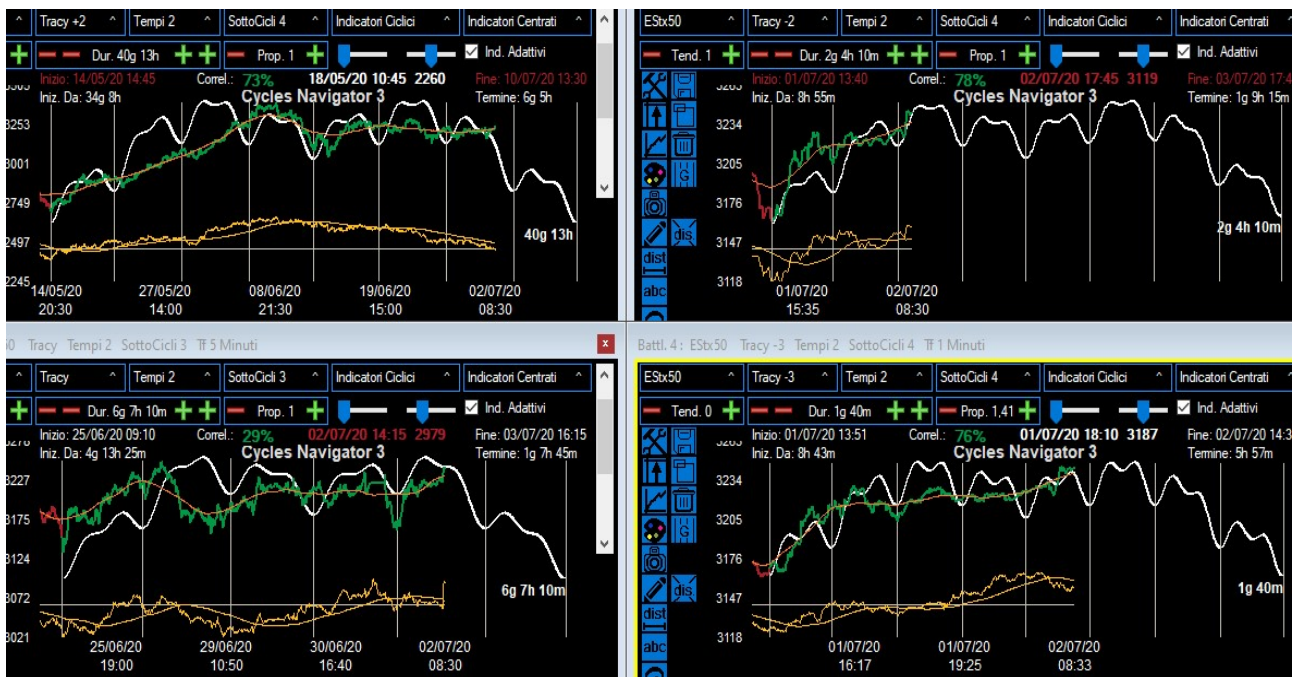
Questa mattina il dato del Sentiment dei Consumatori della Germania è stato meglio delle attese (ma sempre negativo).

| <b><u>Ora</u></b> | <b><u>Dato</u></b>           | <b><u>Rilevanza</u></b> |
|-------------------|------------------------------|-------------------------|
| Ore 11:00         | Inoccupazione Eurozone       | <u>2</u>                |
| Ore 14:00         | Profusion Industrial Brasile | <u>1</u>                |
| Ore 14:30         | Tasso di Disoccupazione Usa  | <u>2</u>                |
| Ore 14:30         | Bilancia Commerciale Usa     | <u>2</u>                |
| Ore 16:00         | Ordinativi Industriali Usa   | <u>2</u>                |

Fornisco questi Eventi ed i rispettivi orari (selezionati da me tra i molti che vi sono giornalmente e graduati da 1 a 3) poiché nelle loro vicinanze potrebbero esserci movimenti decisi di prezzi ed eventuali false rotture di livelli critici di prezzo (di cui tenere conto nel Trading Intraday).

**Vediamo ora la situazione Multi-Ciclica per l'Eurostoxx future con il Software Cycles**

**Navigator** e che vale anche per gli altri Indici Azionari (dati aggiornati alle ore 08:40 di oggi 2 luglio):



Valutiamo i Cicli secondo il metodo multi Ciclico. Questa valutazione parte dai Cicli più lunghi (trend principale) e poi osserva con la lente di ingrandimento cosa potrebbe accadere a livello intraday- le valutazioni delle forze in atto sui vari Cicli sono principalmente focalizzate sulla giornata odierna.

- in alto a sx c'è il metà-Trimestrale oppure Mensile (detto Tracy+2 -dati a 15 minuti) – struttura che si è modificata e va fatto partire un metà-Trimestrale sul minimo del 14 maggio. È un ciclo che rimane in forza, che tuttavia con la correzione del 10-11 giugno è chiaramente diminuita. Mancherebbe una fase di graduale indebolimento per andare a fine ciclo entro il 10 luglio. Solo prezzi verso i massimi precedenti porterebbero una differente struttura ciclica.

- in basso a sx vi è il Ciclo Settimanale (o Tracy -dati a 5 minuti) – ciclo partito il 25 giugno e che non ha forza e rimane neutrale. Potrebbe proseguire così per 1 gg- poi mancherebbe 1 gg di debolezza per andare a chiudere. Per il miniS&P500 c'è una struttura differente ed una forza maggiore; questa mancanza di armonia tra Europa e Usa rende più difficile l'interpretazione ciclica.

- in alto a dx vi è il Ciclo bi-Giornaliero (o Tracy-2 - dati a 5 minuti- è un ciclo meno importante) – è partito l'1 luglio intorno alle ore 13:50 ed ha una leggera forza. Potrebbe proseguire senza forza.

- in basso a dx vi è il Ciclo Giornaliero (o Tracy-3 - dati a 1 minuto) – è partito ieri intorno alle ore 13:50 ed ha una leggera forza. Potrebbe procedere senza forza e trovare un minimo conclusivo entro le ore 15. A seguire un nuovo Giornaliero atteso senza particolare forza.

Prezzi "critici" da monitorare (tenendo conto dei fattori tempo, volumi e strutture cicliche e quindi possono variare di giorno in giorno):

- una leggera forza potrebbe portare a:

- Eurostoxx: 3250-3275-3290
- Dax: 12400-12450-12500
- Fib: 19500-19600-19700
- miniS&P500 (forza differente): 3120-3130-3140-3140

Valori oltre quello sottolineato darebbero nuova forza al Settimanale, che si allungherebbe;

- dal lato opposto una leggera correzione potrebbe portare:

- Eurostoxx: 3225-3205-3190-3175

- Dax: 12280-12200-12100

- Fib: 19300-19140-19000

- miniS&P500: 3095-3075-3050

Valori sotto quello sottolineato ci direbbero di un Settimanale che si indebolisce.

Vediamo le strategie intraday che Io utilizzo in base alle conformazioni cicliche potenziali attuali:

| <b>Trade Rialzo</b>     | <b>Acquisto sopra</b> | <b>Take-Profit (punti)</b> | <b>Stop-Loss sotto</b> |
|-------------------------|-----------------------|----------------------------|------------------------|
| <b>Eurostoxx-1</b>      | 3250                  | 8-9                        | 3243                   |
| <b>Eurostoxx-2</b>      | 3275                  | 9-10                       | 3267                   |
| <b>Dax-1</b>            | 12400                 | 21-22                      | 12380                  |
| <b>Dax-2</b>            | 12450                 | 21-22                      | 12430                  |
| <b>Dax-3</b>            | 12500                 | 21-22                      | 12480                  |
| <b>Fib-1</b>            | 19500                 | 45-50                      | 19460                  |
| <b>Fib-2</b>            | 19600                 | 45-50                      | 19560                  |
| <b>miniS&amp;P500-1</b> | 3120                  | 3,25-3,50                  | 3117                   |
| <b>miniS&amp;P500-2</b> | 3130                  | 3,25-3,50                  | 3127                   |
| <b>miniS&amp;P500-3</b> | 3140                  | 3,25-3,50                  | 3137                   |

| <b>Trade Ribasso</b>    | <b>Vendita sotto</b> | <b>Take-Profit (punti)</b> | <b>Stop-Loss sopra</b> |
|-------------------------|----------------------|----------------------------|------------------------|
| <b>Eurostoxx-1</b>      | 3225                 | 8-9                        | 3232                   |
| <b>Eurostoxx-2</b>      | 3205                 | 9-10                       | 3213                   |
| <b>Eurostoxx-3</b>      | 3190                 | 9-11                       | 3198                   |
| <b>Dax-1</b>            | 12280                | 21-22                      | 12300                  |
| <b>Dax-2</b>            | 12200                | 21-22                      | 12220                  |
| <b>Dax-3</b>            | 12150                | 21-22                      | 12170                  |
| <b>Fib-1</b>            | 19300                | 45-50                      | 19340                  |
| <b>Fib-2</b>            | 19140                | 45-50                      | 19180                  |
| <b>Fib-3</b>            | 19000                | 55-60                      | 19050                  |
| <b>miniS&amp;P500-1</b> | 3095                 | 3,25-3,5                   | 3098                   |
| <b>miniS&amp;P500-2</b> | 3085                 | 3,25-3,5                   | 3088                   |
| <b>miniS&amp;P500-3</b> | 3075                 | 3,25-3,5                   | 3078                   |

***Avvertenza.:** leggere attentamente a fondo report le Regole di Trading che Io utilizzo.*

**Vediamo ora la situazione Multi-Ciclica per l'Euro/Dollaro** (dati aggiornati alle ore 08:40 di oggi 2 luglio):



- In alto c'è il metà-Trimestrale o Mensile (o Tracy+2 - dati a 15 minuti) – è partito un metà Trimestrale sul minimo del 14 maggio ed ha assunto una decisa forza, che dal 5 giugno è diventata una lateralità. Ora mancherebbe un graduale indebolimento per andare a chiudere il ciclo entro i primi giorni di luglio; ma le forme potrebbero mutare.

- Ciclo Settimanale (in basso – dati a 5 minuti) – sembra partito in tempi idonei una nuova fase l'1 luglio mattina (vedi freccia gialla). Se così fosse potremmo avere 2 gg a leggera prevalenza rialzista.

- Ciclo Giornaliero (non in figura) – è partito ieri intorno alle ore 13:50 ed ha una leggera forza. Potrebbe proseguire così e poi trovare un minimo relativo conclusivo entro le ore 15:00. A seguire un nuovo Giornaliero atteso a leggera prevalenza rialzista.

A livello di Prezzi "critici" da monitorare:

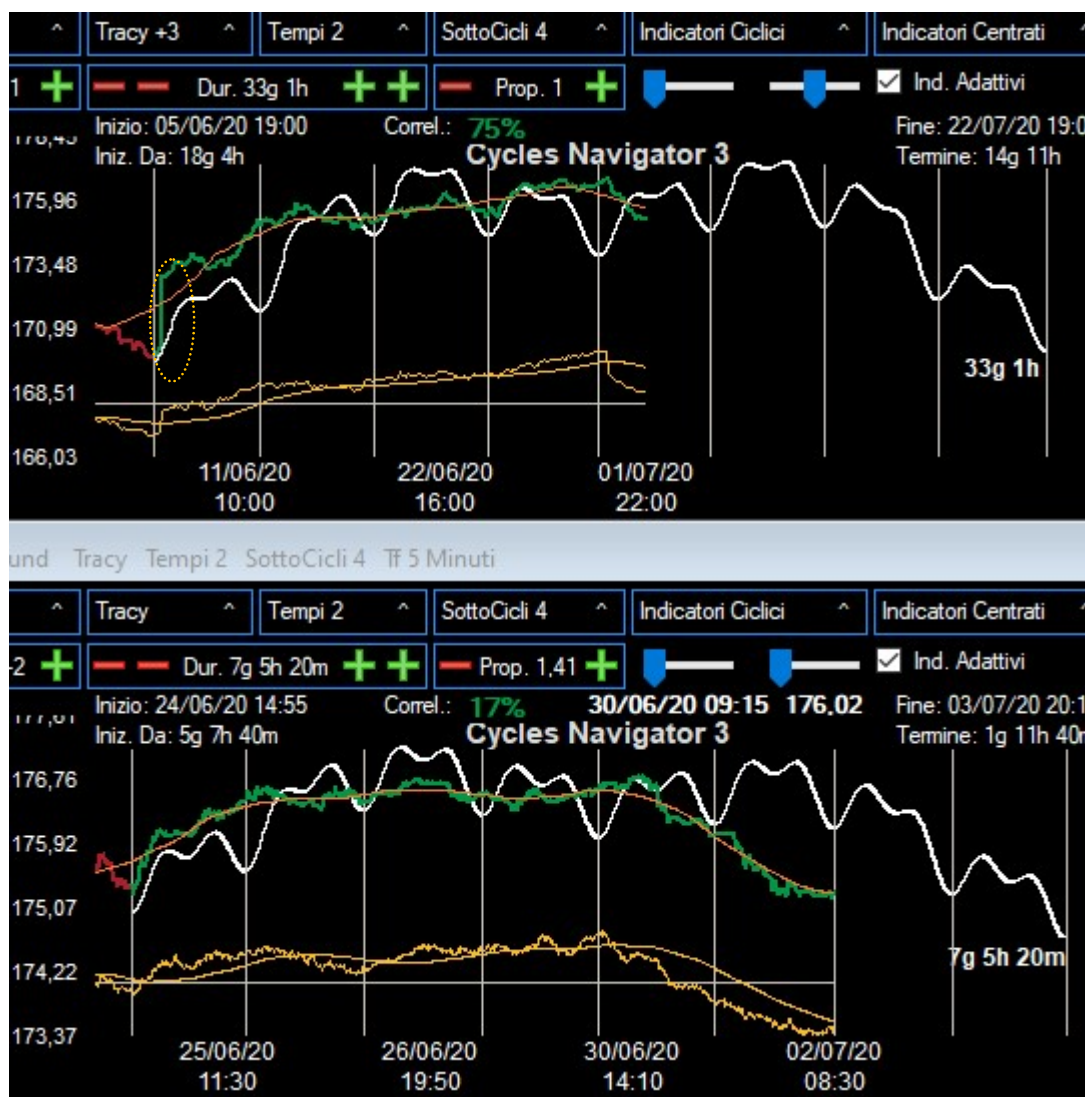
- una leggera forza potrebbe portare a 1,1290-1,1310- ciò confermerebbe un nuovo Settimanale; oltre c'è 1,1330;

- dal lato opposto una leggera correzione potrebbe portare a 1,1240- valori inferiori a 1,1220 ci direbbero di un Settimanale che perde forza; oltre c'è 1,1200.

Come livelli di Trading Intraday che Io utilizzo in base a quanto vedo ora abbiamo:

| <u>Eur/Usd</u>         | <u>Acquisto sopra</u> | <u>Take-Profit (punti)</u> | <u>Stop-Loss sotto</u> |
|------------------------|-----------------------|----------------------------|------------------------|
| <u>Trade Rialzo-1</u>  | 1,1290                | 0,0009-0,0010              | 1,1282                 |
| <u>Trade Rialzo-2</u>  | 1,1310                | 0,0009-0,0010              | 1,1302                 |
|                        | <u>Vendita sotto</u>  | <u>Take-Profit</u>         | <u>Stop-Loss sopra</u> |
| <u>Trade Ribasso-1</u> | 1,1240                | 0,0008-0,0009              | 1,1247                 |
| <u>Trade Ribasso-2</u> | 1,1220                | 0,0009-0,0010              | 1,1228                 |

**Vediamo ora la situazione Multi-Ciclica per il Bund future** (dati aggiornati alle ore 08:40 di oggi 2 luglio):



N.B.: l'8 giugno si è passati al contratto settembre che quota 3 figure in più di quello giugno. Pertanto il rialzo evidenziato in figura dall'ellisse punteggiata è solo fittizio.

- In alto c'è il metà-Trimestrale o Mensile (o Tracy+2 - dati a 15 minuti) – sembra partito un nuovo metà-Trimestrale il 5 giugno, con un ciclo precedente che si è accorciato. Vi è una buona forza che potrebbe ridursi.

- Ciclo Settimanale (in basso – dati a 5 minuti) – è partita una nuova fase il 24 giugno e negli ultimi 2 gg c'è stata una inattesa perdita di forza; ciò sembra avere accorciato il ciclo. In tal senso

potremmo avere un minimo conclusivo oggi pomeriggio. Con un nuovo Settimanale potremmo avere 2-3 gg a prevalenza rialzista.

- Ciclo Giornaliero (non in figura) – sembra partito ieri introno alle ore 16:30 ed è leggermente debole. Si potrebbe procedere così e trovare un minimo confluivo entro le ore 16. A seguire un nuovo Giornaliero la cui forza dipenderà dalla partenza o meno di un nuovo Settimanale.

A livello di Prezzi “critici” da monitorare:

- un ulteriore indebolimento potrebbe portare a 175-174,80-174,60- ciò confermerebbe un Settimanale che va verso la sua conclusione;
- dal lato opposto un leggero recupero potrebbe portare a 175,50-175,70- valori inferiori a 175,90 sarebbero più compatibili con un nuovo Settimanale.

- Come livelli di Trading Intraday che Io utilizzo in base a quanto vedo ora abbiamo:

| <b>Bund</b>            | <b>Acquisto sopra</b> | <b>Take-Profit (punti)</b> | <b>Stop-Loss sotto</b> |
|------------------------|-----------------------|----------------------------|------------------------|
| <b>Trade Rialzo-1</b>  | 175,50                | 0,08-0,09                  | 175,43                 |
| <b>Trade Rialzo-2</b>  | 175,70                | 0,08-0,09                  | 175,63                 |
|                        | <b>Vendita sotto</b>  | <b>Take-Profit</b>         | <b>Stop-Loss sopra</b> |
| <b>Trade Ribasso-1</b> | 175,00                | 0,08-0,09                  | 175,07                 |
| <b>Trade Ribasso-2</b> | 174,80                | 0,09-0,10                  | 174,88                 |

**Operatività** (che personalmente sto seguendo)

- Il 30 giugno mattina ho aggiunto un'Operatività al ribasso (rischiosa visto i continui ripensamenti) che poteva essere dei Vertical PUT debit Spread su scadenza agosto:

- Eurostoxx (se sopra 3200): acquisto Put 3200-vendita Put 3100;
  - Dax (se sopra 12250): acquisto Put 12250-vendita Put 12200;
  - Fib (se sopra 19500): acquisto Put 19500-vendita Put 19000;
  - miniS&P500 (se sopra 3040): acquisto Put 3025-vendita Put 2950 (opzioni scadenza settembre);
  - miniNasdaq (se sopra 9950): acquisto Put 9909-vendita Put 9700 (opzioni scadenza settembre);
- Rammento che ciò rappresenta quello che Io intendo fare, ben sapendo i rischi che corro e come il mercato sia da 3 mesi che non corregge.

- Dal lato opposto assumere qualsiasi posizione al rialzo con le Opzioni sugli Indici Azionari lo ritengo decisamente rischioso, anche alla luce delle attese cicliche. Meglio aspettare un buono scarico (fine ciclo Trimestrale) e la partenza di una nuova fase ciclica. Pertanto attendo.

- L'8 maggio pomeriggio scrivevo che avrei fatto Vertical Put debit Spread sul mercato Usa. Come alternativa (per me migliore e che è quella che ho scelto) ho acquistato Put scadenza settembre su miniS&P500 e miniNasdaq, molto out of the money. Puntavo a guadagnare su rapide crescite di Volatilità. Tengo denaro per almeno un altro ingresso. L'ho fatto anche sul Dax (acquisto Put settembre 6500). Chiaramente le operazioni sono in sofferenza, ma la scadenza è lontana. Come scritto il 12 giugno mattina, ho chiuso in perdita metà posizioni e mi sono spostato su scadenza dicembre scegliendo gli strike in modo da spendere quanto incassato. È stata una operazione conveniente in termini di fattore Volatilità e di fattore Tempo. Ora attendo sviluppi.

- Per l'Eur/Usd ho fatto vari acquisti nei mesi precedenti. Ho chiuso in utile le posizioni al rialzo con le Opzioni. Ora attendo una correzione per assumere nuove posizioni al rialzo.

- Per il Bund ho chiuso in utile tutte le varie posizioni rialziste. Ora volevo aprire posizioni al rialzo, ma il movimento anticipato rialzista che c'è stato non mi ha consentito di entrare. Attendo comunque opportunità di ingresso al rialzo.

#### **ETF:**

**N.B.:** i prezzi degli Etf hanno valori differenti dal sottostante. Pertanto metto i prezzi di ingresso che Io utilizzo sul sottostante.

- Dal 31 gennaio pomeriggio suggerivo il seguente ETF 3xshort sui Mercati Emergenti (Isin: IE00BYTYHM11), alla luce dell'irrealistico recupero soprattutto della Borsa di Shanghai. Ho ancora in carico queste posizioni. Come ho scritto il 20 marzo mattina ho chiuso in forte utile metà posizione. Le restanti le ho chiuse il 25 marzo mattina, sempre in deciso utile. Il timing è stato decisamente buono.

Per miniS&P500 sopra 2950 (l'ho fatto il 25 maggio pomeriggio) ho acquistato questo Etf 3xshort sui Mercati Emergenti, tenendo il capitale per almeno altri 2 ingressi. Come avevo scritto sono entrato il 22 giugno mattina (quantità pari ad 1/2) tenendo come riferimento un miniS&P500 sopra 3050.

- Ho iniziato ad accumulare posizioni al rialzo sul CRB Index (indice delle Commodities) da quasi 2 anni (uso l'Etf della Lyxor sul tale indice- codice Isin: LU1829218749). Ho fatto varie operazioni gestendo dinamicamente la posizione (acquisto e vendita). Per valori ben sotto 143 (il 12 marzo) ho incrementato di 1/3 la posizione. Per valori sotto 125 ho incrementato ancora di 1/3. Ora attendo.

- Per Etc long Crude Oil (Isin Crude Oil: GB00B15KXV33, ma si può fare anche sul Brent Isin: JE00B78CGV99) sono entrato su vari livelli di prezzo sui vari ribassi che ci sono stati. Il 21 aprile ho liquidato metà posizione passando all'Etc sul Brent (mentre valeva circa 20\$). Come scritto, per Crude Oil sopra 31\$ ho liquidato metà posizioni (anche sul Brent). Per Crude Oil oltre 37\$ (l'8 giugno mattina) ho liquidato metà posizione (della rimanente) sia sul Crude Oil che sul Brent.

- Etn Oro Physical Gold (Oro) (Isin: JE00B1VS3770), dicevo che ero disposto ad acquistare su delle correzioni sotto 1600\$; poi ho scritto che era meglio attendere. Ho acquistato il 18 marzo mattina per valori intorno a 1500\$ - tengo liquidità per almeno altri 2 ingressi, eventualmente anche sulla forza. Potrei entrare ancora con una cifra pari ad 1/3 di quanto già investito, per valori sotto 1650\$.

- Sembra interessante anche l'Argento - Etn Oro Physical Silver (Argento) (Isin: JE00B1VS3333). Ho iniziato ad acquistarlo per valori dell'Argento future intorno a 15,5 \$. Per valori oltre 17,2\$ ho liquidato in utile 1/3 della posizione. Potrei acquistare ancora per valori sotto 16,5\$.

- Etn Physical Copper (Isin: GB00B15KXQ89), vista la forte discesa del Rame per valori sotto 2,6\$ (riferito al Rame e non all'Etf) ho acquistato il 6 febbraio questo Etf e poi ho incrementato su ulteriori ribassi. Come scritto il 12 giugno, per valori oltre 2,6\$ ho chiuso in utile 1/3 della posizione.

#### **Per il Trading ricordo le 10 regole generali che adotto per la Mia operatività (sottolineo quella che seguo Personalmente):**

1- I Prezzi di Ingresso sono la parte più importante della tabella – questi (e gli Stop-Loss) sono più corretti alla rottura dei prezzi scritti sopra e non sui prezzi scritti sopra – per rottura si intende 1 o 2 tick sopra (acquisto) o sotto (vendita)

- 2- I Prezzi di ingresso restano Validi per la giornata fino a quando non viene toccato lo Stop-Loss- dopo le ore 19 meglio non operare su Eurostoxx-Dax-Bund a meno che non si abbiano posizione aperte in precedenza e che **comunque vanno chiuse a fine giornata**
- 3- Se si verificano per es. prima i Segnali Rialzisti, quelli Ribassisti restano validi (per la giornata) a meno che si sia arrivati al Take-Profit del segnale Rialzista- la stessa cosa vale se si verificano prima i segnali Ribassisti
- 4- Come gestione della Posizione, quando scrivo Take-Profit 10-15 (es. Eurostoxx) significa che arrivati ad un utile di 10 punti o si esce dal Trade o perlomeno si alza lo stop a pareggio (ovvero a livello di ingresso) - al raggiungimento di un utile di 15 punti o si esce (ma chi ha delle sue regole di profit dinamiche, e quindi basate sul movimento dei prezzi, può rimanere ancora nel trade) o comunque si mette uno stop profit a 10 punti
- 5- Le rotture di livelli di Prezzi di Ingresso sui vari mercati in tempi vicini si auto confermano
- 6- Talvolta su alcuni trade non c'è proporzione tra Take-Profit e Stop-Loss, ma se li metto significa che sono gli unici stop-loss statici che mi sento di dare in base a quanto vedo in quel momento su base ciclica- se si considerano troppo elevati gli Stop-Loss non si opera, oppure si usano Stop-Loss proporzionali ai Take-Profit (ma si rischia di più in termini di probabilità che lo stop-loss venga preso)
- 7- I migliori Stop-Loss e soprattutto Take Profit sono dinamici e non statici
- 8- Bisogna anche tenere conto di potenziali false rotture negli orari di uscita di dati sensibili (segnalati sempre all'inizio del Report)
- 9- Per diminuire il rischio sarebbe meglio operare almeno su 2 dei precedenti mercati più 1 tra Euro/Dollaro e Bund
- 10- Talvolta, malgrado la visione della giornata sia più rialzista (o ribassista), metto più livelli di trading nella direzione opposta- ciò non è un controsenso, ma spesso sono livelli che se superati negherebbero la lettura ciclica prevalentemente rialzista (o ribassista) preventivata. Inoltre, soprattutto su forti movimenti direzionali, sono più chiari i livelli di prezzo nella direzione opposta.

Aggiungo che per valutare i risultati dei miei segnali non ha senso vederli solo per qualche giorno, ma come qualsiasi tecnica di trading va valutata con continuità su una serie di segnali forniti e sui vari mercati. Chiaramente ci sono dei momenti di perdita (quando i cicli sono meno chiari), ma spesso le giornate si chiuderebbero in pareggio (o quasi) seguendo i segnali rialzisti e poi quelli ribassisti (o viceversa) sullo stesso mercato. Quando vi è poi una sequenza di operazioni positive si punta a recuperare e a guadagnare.

Per quanto riguarda l'Operatività in Opzioni che scrivo (che è parte di quella che effettivamente faccio), i prezzi dell'esecuzione (rispetto ai miei) possono differire di molto in funzione di: valore del sottostante, volatilità, tempo alla scadenza. Ciò porta inevitabilmente ad una struttura di rendimento/rischio differente. Anche le uscite dai Trade in Opzioni a volte devono essere tempestive e se non si riesce a essere rapidi (perché non si segue sempre il mercato) si perdono opportunità di buone uscite in profit (ma anche in stop-loss).